

# ELSÄKERHETS- TIPS



TUKES  
SÄKERHETSTEKNIKCENTRALEN

## INGET PROBLEM MED EL!

*Det är tryggt att använda el, bara du håller de grundläggande reglerna i minnet och inte tar onödiga risker. Elolyckor är sällsynta, men ändå dör några människor varje år i elolyckor. El kan också förorsaka bränder. De flesta av de här olyckorna beror på trasiga eller felaktigt reparerade apparater, slarv, oförsiktighet eller på att elapparaten inte används enligt bruksanvisningen. Olyckor har också förorsakats av elinstallationer som inte längre är i gott skick.*

### Kom alltså ihåg grundreglerna:

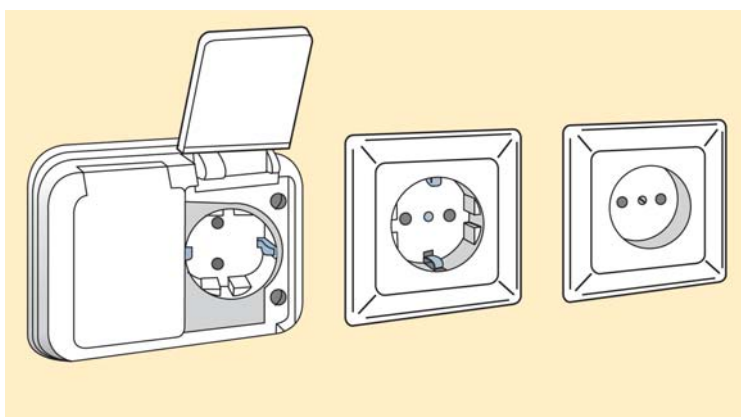
- använd elapparaterna rätt och bara på de platser de är avsedda för
- se till att trasiga apparater och installationer repareras
- kom ihåg att vara försiktig med el i fuktiga utrymmen och utomhus
- låt bli att mixtra själv och anlita alltid en fackman för elarbetena



**I den här broschyren får du tips om hur du kan förbättra elsäkerheten i hemmet. Mer information om elsäkerhet finns bl.a. på TUKES webbplats [www.tukes.fi](http://www.tukes.fi).**

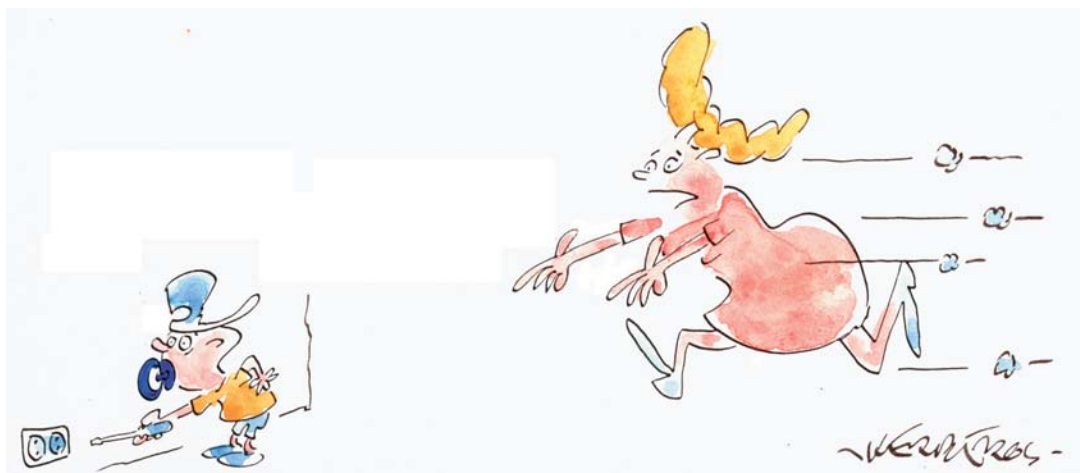
## EL I HEMMET

I hemmen finns det vanligen två typer av eluttag: ojordade uttag av äldre modell samt moderna skyddsjordade uttag. Om stickproppen inte passar i uttaget är apparaten på fel plats. Försök aldrig någonsin forma om modellen på en gammal, helrund stickpropp så att den passar i ett skyddsjordat uttag. Du får inte heller byta ut en helrund stickpropp mot en skyddsjordad stickpropp, eftersom konstruktionen då kan bli livsfarlig.



*Ett utomhusuttag, ett skyddsjordat uttag och ett ojordat uttag av äldre modell*

Nya uttag är i allmänhet barnskyddade säkerhetsuttag, där barn inte kan sticka in spetsiga föremål. Till uttag av äldre modell kan man skaffa barnskydd, t.ex. petskydd av plast.



Köp bara elapparater som har en ordentlig bruksanvisning. De anvisningar som ges om användning och underhåll bör också följas. Om du upptäcker ett fel eller en funktionsstörning i en elapparat bör du genast lämna den till en fackman för reparation. Kontakta också en montör om du märker att ett fast eluttag eller en lampströmbrytare är i dåligt skick.

Kontrollera då och då att apparatsladdarna och skarvs-laddarna är i skick. Sladdar som blivit sköra, spruckit eller skadats på något annat sätt bör bytas ut. Elsladdar får inte lappas med tejp, isoleringsband eller plåster.

### Kom också ihåg:

- Se till att elapparaternas stickproppar är utdragna och rör inte apparaterna när du badar eller duschar. Placera apparaterna så att de inte ens av misstag kan falla i vattnet: en elapparat som är ansluten till elnätet är spänningsförande även när den inte används. Torka också först golvet innan du t.ex. använder hårtorken.



- Se också till att apparaterna i köket inte utsätts för vattenstänk.
- På armaturerna står det hur stark (W) lampa som får användas i dem. Använd inte lampor med för stor effekt.
- Använd inte lampskärmar av lättantändligt material. Halogenlampor blir mycket heta när de används, och därför får de inte placeras alltför nära brännbara material.
- Torka aldrig kläder ovanför bastuaggregatet eller ovanpå ett elektriskt värmeelement. Många husbränder har uppstått på det sättet.

## EL UTMOHUS

Utomhus måste sköljtäta skyddsjordade uttag och skarvsladdar användas. Till exempel måste kabeln till en bilvärmare anslutas till ett utomhusuttag. Dra aldrig el ut i det fria inifrån huset.

För utomhusbruk och fuktiga utrymmen finns det särskilda elapparater som är skyddade mot fukt. Elapparater för inomhusbruk, till exempel elverktyg, kan tillfälligt an-



vändas utomhus. Då måste man se till att det inte under några omständigheter kommer in vatten i apparaten och att man har torra händer när man hanterar apparaten. Apparater för inomhusbruk som använts ute i regnväder har till och med förorsakat dödsolyckor. Utomhus är det tryggast med sladdlösa elverktyg.

Vissa apparater för utomhusbruk är utrustade med en särskild lågvoltstransformator som förvandlar vanlig nätspänning (230 V) till 12 eller 24 V spänning, som är tryggare. De viktigaste elapparaterna av den här typen är prydnadsarmaturer, pumpar till springbrunnar, satellitantennmotorer och ljusslingor med minilampor för julgrannar. Lågvoltstransformatorn måste i allmänhet placeras i ett torrt utrymme, medan de kablar och apparater som fungerar med skyddsspänning kan vara utomhus.

En jordfelsbrytare ger extra skydd utomhus och i fuktiga utrymmen. Vissa modeller ska installeras i fastighetens elcentral, men det finns också flyttbara modeller som sticks in i utomhusuttaget. En jordfelsbrytare är en känslig skyddsanordning som kompletterar det skydd som säkringen ger. Jordfelsbrytaren bryter strömmen om ett fel inträffar, precis som en säkring.

Elapparater bör inte förvaras i fuktiga utrymmen eller utomhus. Elapparater som förvaras i ett uteförråd kan ta skada i vinterkylan.

## ATT KÖPA EN ELAPPARAT

Redan när man köper en elapparat är det bra att tänka på elsäkerheten. Apparaten bör alltid ha tydlig bruksanvisning på svenska och finska, så att den som använder apparaten kan undvika farliga situationer. Dessutom ska det finnas uppgifter om tillverkare, importör och serviceföretag samt om tekniska data som är viktiga med tanke på en trygg användning av apparaten, t.ex. spänning, ström och effekt samt eventuella varningar.

Tillverkaren eller den auktoriserade importören av en CE-märkt apparat försäkrar för sin del att produkten uppfyller kraven för att släppas ut på marknaden. CE-märkningen är dock ingen egentlig säkerhetsmärkning. Däremot anger ett provningslaboratoriums märke att apparattypen har klarat säkerhetstester.

Förvara alla bruksanvisningar och garantibevis på samma ställe, så hittar du dem lätt vid behov.



*Exempel på olika provningslaboratoriernas märken.*

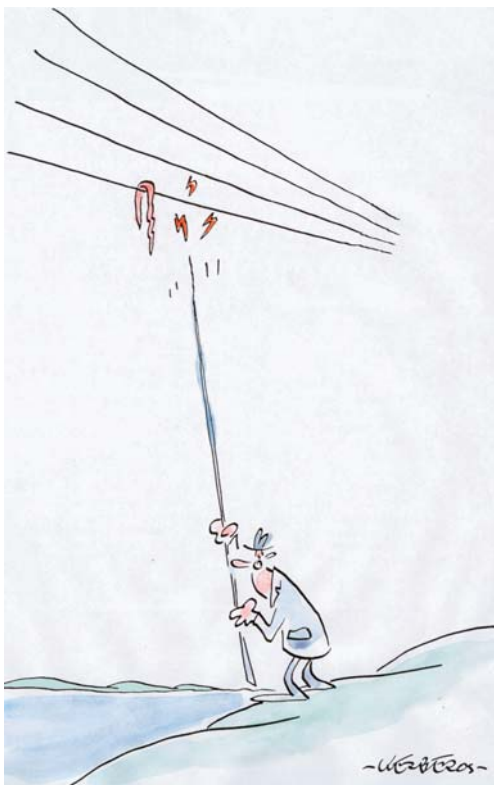
# CE

*CE-märket möjliggör fri rörlighet för en vara inom EES-området.*

## FARLIGA PLATSER

Högspänningskablar och -stolpar, kraftstationer och transformatorer samt järnvägsområden är livsfarliga lekplatser. Ett typexempel på en elolycka med dödlig utgång är en ung person som klättrat upp på taket till ett eltåg. Den som målar graffiti vid ett eltågsspår eller på en eltransformator utsätter sig också för livsfara.

Man behöver inte ens vidröra en högspänningsledning för att en elolycka ska inträffa. Elektriciteten "hoppas" nämligen om en person eller ett ledande föremål som han använder kommer för nära kabeln. När man t.ex. använder lyftkranar eller arbetsmaskiner måste man därför se till att alla delar



av maskinerna hålls på betryggande avstånd från kabeln, minst ett par meter. Långa ledande föremål såsom kolfibermeterspön, långa metallrör och -stegar är också alltid farliga under ellinjer.

Kom ihåg att vara försiktig nära högspänningsledningar och lär särskilt barnen att känna igen vilka platser som är farliga: om det står LIVSFARA på en elstolpe ska man faktiskt ta varningstexten på orden!

Glöm inte heller bort jordkablarna. Om du gräver på tomten bör du först kontakta el- och telefonverket för att ta reda på var kablarna går.



## UNDBIK ELBRÄNDER

- Sköt om apparaterna – för trasiga apparater på reparation
- Placera elapparaten rätt, täpp inte till ventilationsöppningarna
- Lämna inte spisen, TV-n, tvättmaskinen eller diskmaskinen i gång utan uppsikt
- Avlägsna dig inte från strykjärnet, brödrosten eller grillen när de är heta
- Följ elapparaternas bruksanvisningar
- Anlita fackman för elinstallationer och -reparationer
- Kontrollera då och då elinstallationernas skick – beställ besiktning vid behov

### Om en elapparat fattar eld

- Dra ur stickproppen eller bryt strömmen via huvudbrytaren på säkringstavlan
- Rädna människorna från omedelbar fara. Den giftiga röken är dödande
- Släck om möjligt med redskap för förstahands-släckning (handsläckare, släckningsfilt)
- Sätt dig i säkerhet i tid
- Larma brandkåren (112) från ett säkert ställe
- Hjälp brandkåren att hitta fram







## Behandla din TV väl

TV-bränder beror vanligen på ett tekniskt fel eller på att apparaten används fel. För TV-n på service om du upptäcker tydliga fel i ljud eller bild eller om det kommer rök eller stark lukt från apparaten. TV-n måste också föras på service om det rinner in vätska, stearin eller liknande i den eller om den välter eller faller.

### Kom också ihåg:

- ställ inte levande ljus, krukväxter eller blomvaser på TV-n
- täck inte över apparatens ventilationsöppningar med gardiner eller dukar
- ställ inte apparaten för trångt t.ex. i bokhyllan
- dammsug regelbundet ventilationsöppningarna och apparatens ovansida
- se till att apparaten inte utsätts för vibrationer eller stötar
- stäng av standby-funktionen till natten och när du går hemifrån

## VILKA REPARATIONER OCH INSTALLATIONER FÅR EN VANLIG ELANVÄNDARE UTFÖRA?

I allmänhet får elarbeten bara utföras av en fackman. Vanliga elanvändare får dock göra vissa små arbeten, om de säkert vet hur arbetet går till och om de har tillräckliga kunskaper om elsäkerhet.

Du bär ansvaret för elapparater som du använder och reparerar. Eftersom en elapparat som använts eller reparats fel kan medföra livs- eller brandfara, är det skäl att följa installationsanvisningarna in i minsta detalj och vid behov be en fackman om hjälp.

Exempel på arbeten som en vanlig elanvändare får göra:

- byta säkring i bostaden
- byta lock till eluttag och belysningsströmbrytare
- byta en trasig stickpropp eller apparatsladd
- tillverka och reparera en enfasig skarvsladd
- byta sladdströmbrytare på en armatursladd
- ansluta en armatur till en "sockerbit"
- byta ut en "sockerbit" mot ett lamputtag
- montera en lamppropp



Innan du börjar med ett elarbete måste du alltid komma ihåg att bryta strömmen antingen med huvudströmbrytaren, genom att skruva ur säkringen eller genom att dra ur stickproppen till apparaten. Försäkra dig också om att ingen kommer åt att koppla på strömmen innan arbetet är klart.



## ANLITA FACKMAN FÖR ELARBETENA

Egentliga elarbeten och -installationer får enbart utföras av elyrkesmän. Anlita en registrerad och kunnig elentreprenör och gör alltid upp ett skriftligt kontrakt på det arbete du beställer.

Elentreprenören måste själv granska installationerna innan de tas i bruk och överlämna ett granskningsprotokoll till beställaren. För egnahem, parhus och fritidsbostäder krävs det inte längre en elbesiktning som utförs av en utomstående besiktningsman. Det är dock att rekommendera att man låter göra en certifieringsbesiktning. En sådan kan beställas av en auktoriserad besiktningsman eller av ett besiktningsorgan.

Det lönar sig också att beställa elbesiktning om du inte är övertygad om att de gamla elinstallationerna är trygga. Det kan också vara bra att låta göra en elbesiktning när du köper eller säljer ett hus.

## ELSÄKERHET PÅ NÄTET

Vill du veta mer om elsäkerhet?  
Gå in på Säkerhetsteknikcentralens webbplats  
[www.tukes.fi](http://www.tukes.fi)



TUKES  
SÄKERHETSTEKNIKCENTRALEN

Säkerhetsteknikcentralen (TUKES) är en myndighet som övervakar och utvecklar elsäkerheten.

PB 123, 00181 Helsingfors, Lönnrotsgatan 37  
Telefon (09) 61 671  
Fax (09) 605 474  
[www.tukes.fi](http://www.tukes.fi)